

Manual de Serviço do Dell™ Inspiron™ 1318

[Antes de começar](#)

[Disco rígido](#)

[Tampa do módulo](#)

[Módulo de memória](#)

[Dissipador de calor do processador](#)

[Processador](#)

[Bateria de célula tipo moeda](#)

[Placa WLAN](#)

[Tampa do controle central](#)

[Teclado](#)

[Placa de energia](#)

[Placa interna com tecnologia sem fio Bluetooth®](#)

[Vídeo](#)

[Câmera \(opcional\)](#)

[Apoio para as mãos](#)

[Unidade óptica](#)

[Leitor de ExpressCard](#)

[Alto-falante](#)

[Placa de sistema](#)

[Conjunto da chave da rede sem fio](#)




[Placa do carregador](#)

[Conjunto da trava da bateria](#)

[Como atualizar o BIOS](#)

Modelo PP25L

Notas, Avisos e Advertências

-  **NOTA:** Uma NOTA fornece informações importantes para ajudar você a usar melhor o computador.
 -  **AVISO:** Um AVISO indica possíveis danos ao hardware ou a possibilidade de perda de dados e ensina como evitar o problema.
 -  **ADVERTÊNCIA:** Uma ADVERTÊNCIA indica um potencial de danos à propriedade, risco de lesões corporais ou mesmo de morte.
-

As informações deste documento estão sujeitas a alteração sem aviso prévio.
© 2008 Dell Inc. Todos os direitos reservados.

É terminantemente proibida qualquer forma de reprodução deste produto sem a permissão por escrito da Dell Inc.

Marcas comerciais usadas neste texto: *Dell*, o logotipo *DELL* e *Inspiron* são marcas comerciais da Dell Inc.; *Bluetooth* é marca comercial registrada de propriedade da Bluetooth SIG, Inc. e é usada pela Dell sob licença; *Microsoft*, *Windows*, *Windows Vista* e o botão *Iniciar do Windows Vista* são marcas comerciais ou marcas comerciais registradas da Microsoft Corporation nos EUA e/ou outros países.

Os demais nomes e marcas comerciais podem ser usados neste documento como referência às entidades que reivindicam essas marcas e nomes ou a seus produtos. A Dell Inc. declara que não tem interesse de propriedade sobre marcas comerciais e nomes de terceiros.

Julho de 2008 Rev. A00

[Voltar à página do índice](#)

Tampa do módulo

Manual de Serviço do Dell™ Inspiron™ 1318

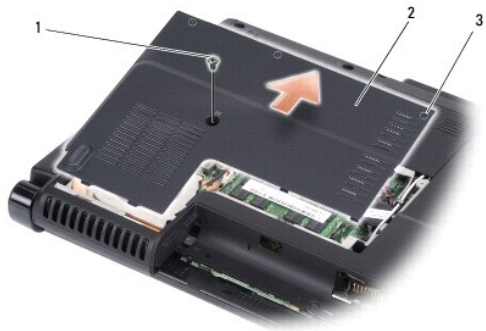
- [Como remover a tampa do módulo](#)
- [Como recolocar a tampa do módulo](#)

⚠ ADVERTÊNCIA: Antes de iniciar qualquer procedimento desta seção, siga as instruções de segurança fornecidas com o computador.

👉 AVISO: Para evitar descargas eletrostáticas, elimine a eletricidade estática do seu corpo usando uma pulseira antiestática ou toque periodicamente em uma superfície metálica não pintada (por exemplo, um conector na parte traseira do computador).

Como remover a tampa do módulo

1. Execute os procedimentos descritos em [Antes de começar](#).
2. Remova o parafuso M2,5 x 5 mm e solte os três parafusos prisioneiros na tampa indicados por "M".
3. Com o uso de uma chave de fenda, abra cuidadosamente a tampa do módulo.



1	parafuso M2,5 x 5 mm	2	tampa do módulo
3	parafusos prisioneiros (3)		

4. Retire a tampa do módulo do computador.
-

Como recolocar a tampa do módulo

1. Recoloque a tampa do módulo e aperte os três parafusos prisioneiros.
 2. Recoloque o parafuso M2,5 x 5 mm.
 3. Deslize a bateria no compartimento até ouvir um clique indicando que está encaixada.
-

[Voltar à página do índice](#)

[Voltar à página do índice](#)

Conjunto da trava da bateria

Manual de Serviço do Dell™ Inspiron™ 1318

- [Como remover o conjunto da trava da bateria](#)
- [Como recolocar o conjunto da trava da bateria](#)

⚠️ ADVERTÊNCIA: Antes de executar os procedimentos a seguir, siga as instruções de segurança fornecidas com o computador.

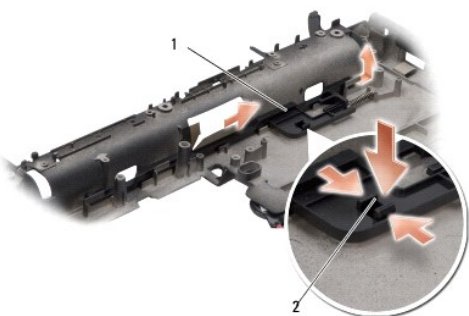
➡️ AVISO: Para evitar descarga eletrostática, elimine a eletricidade estática de seu corpo usando uma pulseira de aterramento ou tocando periodicamente em uma superfície metálica sem pintura (por exemplo, o painel traseiro) do computador.

Como remover o conjunto da trava da bateria

1. Remova a placa de sistema (consulte [Placa de sistema](#)).
2. Remova a placa do carregador (consulte [Placa do carregador](#)).

➡️ AVISO: Antes de remover o botão de liberação da bateria, observe a sua posição para fazer a instalação correta quando for recolocá-lo.

3. Pressione as duas abas do prendedor plástico para liberar o botão da trava.
4. Deslize o conjunto da trava da bateria para a direita para removê-lo.



1	conjunto da trava	2	prendedor plástico
---	-------------------	---	--------------------

Como recolocar o conjunto da trava da bateria

➡️ AVISO: Verifique se o conjunto da trava da bateria está na posição correta. A reentrância do botão deve estar voltada para cima quando você estiver instalando o conjunto.

1. Recoloque a mola e deslize o conjunto da trava da bateria até encaixá-lo no lugar.
2. Recoloque o botão da trava.
3. Recoloque a placa do carregador (consulte [Placa do carregador](#)).
4. Recoloque a placa de sistema (consulte [Placa de sistema](#)).
5. Deslize a bateria no compartimento até ouvir um clique indicando que está encaixada.

[Voltar à página do índice](#)

[Voltar à página do índice](#)

Antes de começar

Manual de Serviço do Dell™ Inspiron™ 1318

- [Ferramentas recomendadas](#)
- [Como desligar o computador](#)
- [Antes de trabalhar na parte interna do computador](#)

Esta seção descreve os procedimentos para a remoção e a instalação dos componentes do computador. A menos que seja especificado de outra forma, supõem-se que as seguintes condições são verdadeiras:

1. Foram executadas as etapas em [Como desligar o computador](#) e [Antes de trabalhar na parte interna do computador](#).
1. As informações de segurança fornecidas com o computador foram lidas.
1. Um componente pode ser substituído ou, se tiver sido adquirido separadamente, ele pode ser instalado executando o procedimento de remoção na ordem inversa.

Ferramentas recomendadas

Os procedimentos descritos neste documento poderão exigir as seguintes ferramentas:

1. Chave de fenda pequena
1. Chave Phillips
1. CD com o programa de atualização do Flash BIOS

Como desligar o computador

➡ **AVISO:** Para evitar a perda de dados, salve e feche todos os arquivos e saia dos programas abertos antes de desligar o computador.

1. Salve e feche todos os arquivos abertos e saia de todos os programas que também estiverem abertos.
2. Clique no botão Iniciar do Windows Vista, no canto inferior esquerdo da área de trabalho, clique na seta no canto inferior direito do menu Iniciar e clique em **Desligar**.

O computador será desligado após a conclusão do processo de desligamento do sistema operacional.

3. Certifique-se de que o computador e todos os dispositivos conectados estejam desligados. Se o computador e os dispositivos conectados não forem desligados automaticamente ao desativar o sistema operacional, mantenha pressionado o botão liga/desliga até desligá-los.

Antes de trabalhar na parte interna do computador

Use as instruções de segurança abaixo para ajudar a proteger o computador contra danos em potencial e para ajudar a garantir a sua segurança pessoal.

⚠ **ADVERTÊNCIA:** Antes de iniciar qualquer procedimento desta seção, siga as instruções de segurança fornecidas com o computador.

- ➡ **AVISO:** Manuseie os componentes e as placas com cuidado. Não toque nos componentes ou nos contatos das placas. Segure uma placa pelas suas bordas ou pelo suporte de montagem de metal. Segure os componentes, como processadores, pelas bordas e não pelos pinos.
- ➡ **AVISO:** Somente um técnico credenciado deve executar reparos no computador. Danos decorrentes de mão-de-obra não autorizada pela Dell não serão cobertos pela garantia.
- ➡ **AVISO:** Ao desconectar um cabo, puxe-o pelo conector ou pela respectiva aba de puxar e nunca pelo próprio cabo. Alguns cabos têm conectores com presilhas de travamento; se estiver desconectando algum desses tipos de cabos, destrave essas presilhas antes de desconectá-los. Uma vez desconectados, mantenha os conectores alinhados evitando dobrar quaisquer pinos conectores. Além disso, antes de conectar um cabo, verifique se ambos os conectores estão corretamente orientados e alinhados.
- ➡ **AVISO:** Para evitar danos ao computador, execute o procedimento a seguir antes de começar a trabalhar em sua parte interna.

1. Verifique se a superfície de trabalho está nivelada e limpa para evitar que a tampa do computador sofra arranhões.
2. Desligue o computador (consulte [Como desligar o computador](#)).

➡ **AVISO:** Para desconectar o cabo de rede, primeiro desconecte-o do computador e, em seguida, desconecte-o do dispositivo de rede.

3. Desconecte todos os cabos telefônicos ou de rede do computador.

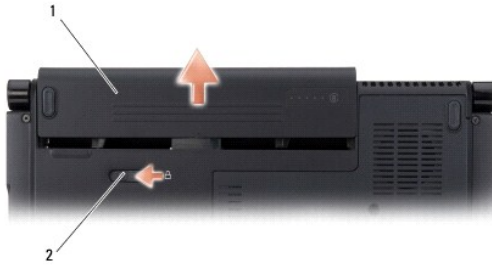
4. Desconecte o computador e todos os dispositivos conectados de suas tomadas elétricas.

5. Feche a tela e vire o computador sobre uma superfície de trabalho plana.

➡ **AVISO:** Para evitar danos à placa de sistema, remova a bateria principal antes de fazer a manutenção no computador.

6. Remova a bateria principal:

- a. Deslize a trava de liberação do compartimento da bateria na parte inferior do computador.
- b. Remova a bateria do respectivo compartimento.



1	bateria	2	trava de liberação do compartimento da bateria
---	---------	---	--

7. Pressione o botão liga/desliga para aterrar a placa de sistema.

[Voltar à página do índice](#)

[Voltar à página do índice](#)

Como atualizar o BIOS


Manual de Serviço do Dell™ Inspiron™ 1318

- [Como atualizar o BIOS usando um CD](#)
- [Como gravar no BIOS a partir da unidade de disco rígido](#)

Se tiver sido fornecido um CD do programa de atualização do BIOS com a nova placa de sistema, atualize o BIOS a partir do CD. Se você não tem um CD do programa de atualização do BIOS, atualize o BIOS a partir da unidade de disco rígido.

Como atualizar o BIOS usando um CD

1. Certifique-se de que o adaptador CA está conectado e que a bateria principal está instalada corretamente.

 **NOTA:** Se você usar o CD do programa de atualização do BIOS para atualizar o BIOS, configure o computador para inicializar a partir do CD antes de inserir o mesmo na unidade.

2. Insira o CD do programa de atualização do BIOS e ligue o computador.

Siga as instruções que são exibidas na tela. O computador continua a inicializar e atualiza o novo BIOS. Quando a atualização estiver concluída, o computador reinicializará automaticamente.

3. Pressione <F2> durante o POST para entrar no programa de configuração do sistema.
 4. Pressione <Alt> <f> para redefinir os padrões do computador.
 5. Pressione <Esc>, selecione **Save changes and reboot** (Salvar mudanças e reinicializar) e pressione <Enter> para salvar as mudanças feitas à configuração.
 6. Remova o CD do programa de atualização do BIOS da unidade e reinicie o computador.
-

Como gravar no BIOS a partir da unidade de disco rígido

1. Certifique-se de que o adaptador CA está conectado, que a bateria principal está instalada corretamente e que um cabo de rede está conectado.
 2. Ligue o computador.
 3. Localize o arquivo mais recente de atualização do BIOS do seu computador no site support.dell.com (em Inglês).
 4. Clique em **Download Now** (Fazer download agora) para baixar o arquivo.
 5. Se a janela **Export Compliance Disclaimer** (Exoneração de responsabilidade sobre compatibilidade com as leis de exportação) aparecer, clique em **Yes, I Accept this Agreement** (Sim, eu aceito este contrato).
A janela **File Download** (Download de arquivo) é exibida.
 6. Clique em **Save this program to disk** (Salvar este programa no disco) e clique em **OK**.
A janela **Save In** (Salvar em) é exibida.
 7. Clique na "seta para baixo" para ver o menu **Save In** (Salvar em), selecione **Desktop** (Área de trabalho) e clique em **Save** (Salvar).
O arquivo será salvo na sua área de trabalho.
 8. Clique em **Close** (Fechar) se a janela **Download Complete** (Download concluído) for mostrada.
O ícone do arquivo é exibido na área de trabalho e é intitulado da mesma forma que o arquivo baixado de atualização do BIOS.
 9. Clique duas vezes no ícone do arquivo mostrado na área de trabalho e siga as instruções apresentadas na tela.
-

[Voltar à página do índice](#)

[Voltar à página do índice](#)

Placa interna com tecnologia sem fio Bluetooth®

Manual de Serviço do Dell™ Inspiron™ 1318

- [Como remover a placa interna com tecnologia sem fio Bluetooth](#)
- [Como recolocar a placa interna com tecnologia sem fio Bluetooth](#)

- ⚠️ ADVERTÊNCIA:** Antes de iniciar qualquer procedimento desta seção, siga as instruções de segurança fornecidas com o computador.
- ➡ **AVISO:** Para evitar descargas eletrostáticas, elimine a eletricidade estática do seu corpo usando uma pulseira antiestática ou toque periodicamente em uma superfície metálica não pintada (por exemplo, um conector na parte traseira do computador).
- ➡ **AVISO:** Para evitar danos à placa de sistema, remova a bateria de seu compartimento antes de começar a trabalhar na parte interna do computador.

Se você tiver pedido uma placa interna com a tecnologia sem fio Bluetooth junto com o computador, ela já virá instalada.

Como remover a placa interna com tecnologia sem fio Bluetooth

1. Execute os procedimentos descritos em [Antes de começar](#).
 2. Remova a tampa do controle central (consulte [Tampa do controle central](#)).
 3. Remova o teclado (consulte [Teclado](#)).
 4. Remova a fita adesiva que prende a placa interna com tecnologia sem fio Bluetooth ao computador.
- ➡ **AVISO:** Observe cuidadosamente o encaminhamento do cabo antes de desconectá-lo de forma que possa encaminhá-lo posteriormente da forma correta. Um cabo encaminhado incorretamente poderia causar problemas ao computador.
5. Deslize e retire a placa do respectivo compartimento.
 6. Desconecte o cabo do conector da placa.



1	fita adesiva	2	cabo
3	Placa interna com a tecnologia sem fio Bluetooth		

Como recolocar a placa interna com tecnologia sem fio Bluetooth

1. Conecte o cabo ao conector da placa.
2. Deslize a placa para dentro do respectivo compartimento e encaminhe o cabo.
3. Recoloque o teclado (consulte [Teclado](#)).
4. Recoloque o painel do controle central (consulte [Tampa do controle central](#)).
5. Deslize a bateria no compartimento até ouvir um clique indicando que está encaixada.

[Voltar à página do índice](#)

[Voltar à página do índice](#)

Câmera (opcional)

Manual de Serviço do Dell™ Inspiron™ 1318

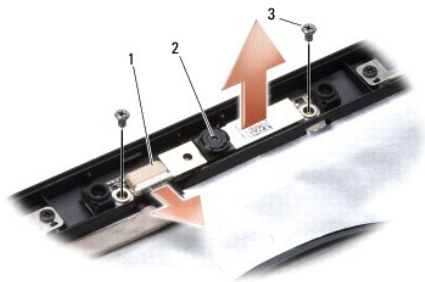
- [Como remover a câmera](#)
- [Como recolocar a câmera](#)

⚠ ADVERTÊNCIA: Antes de trabalhar na parte interna do computador, siga as instruções de segurança fornecidas com o equipamento.

🔁 AVISO: Para evitar descargas eletrostáticas, elimine a eletricidade estática do seu corpo usando uma pulseira antiestática ou toque periodicamente em uma superfície metálica não pintada (por exemplo, um conector na parte traseira do computador).

Como remover a câmera

1. Siga as instruções descritas em [Antes de começar](#).
2. Remova o conjunto de vídeo (consulte [Vídeo](#)).
3. Remova a tampa frontal da tela (consulte [Vídeo](#)).
4. Remova o painel da tela (consulte [Vídeo](#)).
5. Remova os dois parafusos M2 x 3 mm que prendem a câmera.
6. Desconecte o cabo da câmera do respectivo conector.



1	conector do cabo da câmera	2	câmera	3	parafusos M2 x 3 mm (2)
---	----------------------------	---	--------	---	-------------------------

7. Remova a câmera.
-

Como recolocar a câmera

1. Conecte o cabo da câmera ao respectivo conector.
2. Alinhe a câmera com os orifícios de parafuso na moldura da tela.
3. Recoloque os dois parafusos M2 x 3 mm que prendem a câmera à moldura da tela.
4. Recoloque o painel da tela (consulte [Vídeo](#)).
5. Recoloque a tampa frontal da tela (consulte [Vídeo](#)).
6. Recoloque o conjunto de vídeo (consulte [Vídeo](#)).
7. Deslize a bateria no compartimento até ouvir um clique indicando que está encaixada.

[Voltar à página do índice](#)

[Voltar à página do índice](#)

Placa do carregador

Manual de Serviço do Dell™ Inspiron™ 1318

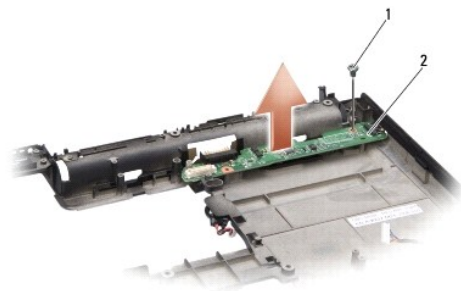
- [Como remover a placa do carregador](#)
- [Como recolocar a placa do carregador](#)

⚠️ ADVERTÊNCIA: Antes de executar os procedimentos a seguir, siga as instruções de segurança fornecidas com o computador.

👉 AVISO: Para evitar descarga eletrostática, elimine a eletricidade estática de seu corpo usando uma pulseira de aterramento ou tocando periodicamente em uma superfície metálica sem pintura (por exemplo, o painel traseiro) do computador.

Como remover a placa do carregador

1. Execute os procedimentos descritos em [Antes de começar](#).
2. Remova a placa de sistema (consulte [Placa de sistema](#)).
3. Remova o parafuso que prende a placa do carregador à base do computador.



1	parafuso M2 x 3 mm	2	placa do carregador
---	--------------------	---	---------------------

4. Retire a placa do carregador da base do computador.
-

Como recolocar a placa do carregador

1. Alinhe o orifício de parafuso na placa do carregador com o orifício correspondente na base do computador.
 2. Recoloque o parafuso que prende a placa do carregador à base do computador.
 3. Recoloque a placa de sistema (consulte [Placa de sistema](#)).
 4. Deslize a bateria no compartimento até ouvir um clique indicando que está encaixada.
-

[Voltar à página do índice](#)

[Voltar à página do índice](#)

Bateria de célula tipo moeda

Manual de Serviço do Dell™ Inspiron™ 1318

- [Como remover a bateria de célula tipo moeda](#)
- [Como recolocar a bateria de célula tipo moeda](#)

⚠ ADVERTÊNCIA: Antes de iniciar qualquer procedimento desta seção, siga as instruções de segurança fornecidas com o sistema.

➡ AVISO: Para evitar descargas eletrostáticas, elimine a eletricidade estática do seu corpo usando uma pulseira antiestática ou toque periodicamente em uma superfície metálica não pintada (por exemplo, um conector na parte traseira do computador).

➡ AVISO: Para evitar danos à placa de sistema, remova a bateria de seu compartimento antes de começar a trabalhar na parte interna do computador.

Como remover a bateria de célula tipo moeda

1. Execute os procedimentos descritos em [Antes de começar](#).
2. Remova a tampa do módulo (consulte [Tampa do módulo](#)).
3. A bateria é colada ao computador, use um estilete plástico para retirar a bateria de célula tipo moeda do slot.
4. Desconecte o cabo da bateria de célula tipo moeda do conector na placa de sistema.



1	conector do cabo da bateria de célula tipo moeda	2	bateria de célula tipo moeda
---	--	---	------------------------------

Como recolocar a bateria de célula tipo moeda

1. Conecte o cabo da bateria de célula tipo moeda ao conector na placa de sistema.
2. Desprenda o adesivo da bateria de célula tipo moeda e cole-o à placa de sistema.
3. Recoloque a tampa do módulo (consulte [Tampa do módulo](#)).
4. Deslize a bateria no compartimento até ouvir um clique indicando que está encaixada.

[Voltar à página do índice](#)

[Voltar à página do índice](#)

Processador

Manual de Serviço do Dell™ Inspiron™ 1318

- [Como remover o processador](#)
- [Como recolocar o processador](#)

⚠️ ADVERTÊNCIA: Antes de trabalhar na parte interna do computador, siga as instruções de segurança fornecidas com o equipamento.

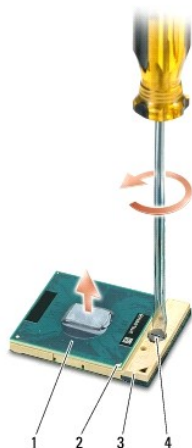
➡️ AVISO: Para evitar descargas eletrostáticas, elimine a eletricidade estática do seu corpo usando uma pulseira antiestática ou toque periodicamente em uma superfície metálica não pintada (por exemplo, um conector na parte traseira do computador).

Como remover o processador

- ➡️ **AVISO:** Para evitar contato intermitente entre o parafuso do soquete ZIF e o processador, pressione para aplicar uma leve pressão ao centro do processador enquanto gira o parafuso do ressalto.
- ➡️ **AVISO:** Para evitar danos ao processador, segure a chave de fenda de forma que fique perpendicular ao processador quando girar o parafuso do ressalto.

1. Siga as instruções descritas em [Antes de começar](#).
2. Remova o dissipador de calor do processador (consulte [Dissipador de calor do processador](#)).
3. Para soltar o soquete ZIF, use uma chave de fenda pequena e gire o parafuso do ressalto do soquete ZIF no sentido anti-horário até a parada do ressalto.

O parafuso do soquete ZIF prende o processador à placa de sistema. Observe a seta no parafuso do ressalto do soquete ZIF.



1	processador	2	canto do pino 1 do processador	3	soquete ZIF
4	parafuso do ressalto do soquete ZIF				

- ➡️ **AVISO:** Para garantir o máximo resfriamento do processador, não toque nas áreas de transferência de calor no dissipador de calor do processador. O óleo da sua pele pode reduzir a capacidade de transferência de calor das almofadas térmicas.
- ➡️ **AVISO:** Quando remover o processador, puxe-o diretamente para cima. Tenha cuidado para não entortar os pinos do processador.

4. Levante o processador do soquete ZIF.

Como recolocar o processador

- ➡ **AVISO:** Certifique-se de que a trava esteja na posição totalmente aberta antes de encaixar o módulo do processador. Não é necessário aplicar força para encaixar o processador no soquete ZIF.
- ➡ **AVISO:** Um processador que não está assentado corretamente pode criar uma conexão intermitente ou provocar dano permanente ao processador e ao soquete ZIF.

1. Alinhe o canto do pino 1 do processador de modo que ele aponte para o triângulo no soquete ZIF e insira o processador no soquete.

Quando o processador está assentado corretamente, todos os quatro cantos se alinham no mesmo nível. Se um ou mais cantos do processador estiver (em) mais alto(s) que os outros, isso significa que o processador não está encaixado corretamente.

- ➡ **AVISO:** Para evitar contato intermitente entre o parafuso do soquete ZIF e o processador, pressione para aplicar uma leve pressão ao centro do processador enquanto gira o parafuso do ressalto.

2. Aperte o soquete ZIF girando o parafuso do ressalto no sentido horário para prender o processador à placa de sistema.
3. Retire o protetor da almofada térmica e cole-a na parte do dissipador de calor que cobre o processador.
4. Recoloque o dissipador de calor do processador (consulte [Dissipador de calor do processador](#)).
5. Atualize o BIOS usando um CD do programa de atualização do flash BIOS (consulte [Como atualizar o BIOS](#)).

[Voltar à página do índice](#)

[Voltar à página do índice](#)

Dissipador de calor do processador

Manual de Serviço do Dell™ Inspiron™ 1318

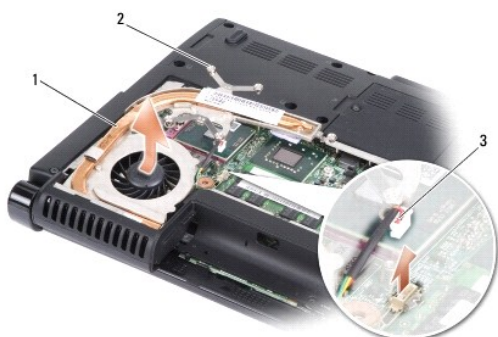
- [Como remover o dissipador de calor do processador](#)
- [Como recolocar o dissipador de calor do processador](#)

⚠ ADVERTÊNCIA: Antes de trabalhar na parte interna do computador, siga as instruções de segurança fornecidas com o equipamento.

🔌 AVISO: Para evitar descargas eletrostáticas, elimine a eletricidade estática do seu corpo usando uma pulseira antiestática ou toque periodicamente em uma superfície metálica não pintada (por exemplo, um conector na parte traseira do computador).

Como remover o dissipador de calor do processador

1. Siga as instruções descritas em [Antes de começar](#).
2. Remova a tampa do módulo (consulte [Tampa do módulo](#)).
3. Solte os cinco parafusos prisioneiros que prendem o dissipador de calor à placa de sistema.



1	dissipador de calor do processador	2	parafusos prisioneiros (5)
3	conector do ventilador		

4. Desligue o conector do ventilador do respectivo conector na placa de sistema.

📌 NOTA: O ventilador é uma parte do dissipador de calor do processador.

5. Retire o dissipador de calor do processador do computador deslizando-o para fora do suporte.

Como recolocar o dissipador de calor do processador

📌 NOTA: A almofada térmica original pode ser reutilizada se o processador e o respectivo dissipador de calor originais forem reinstalados juntos. Se o processador ou o respectivo dissipador de calor for trocado, use a almofada térmica fornecida no kit para garantir que haja conectividade térmica.

📌 NOTA: Esse procedimento presume que você já tenha removido o dissipador de calor do processador e que esteja preparado para trocá-lo.

1. Retire o protetor da almofada térmica e cole-a na parte do dissipador de calor que cobre o processador.
2. Deslize o dissipador de calor do processador sob o suporte e alinhe os cinco parafusos prisioneiros com os respectivos orifícios na placa de sistema.
3. Aperte os cinco parafusos prisioneiros.
4. Ligue o conector do ventilador ao conector da placa de sistema.
5. Recoloque a tampa do módulo (consulte [Tampa do módulo](#)).
6. Deslize a bateria no compartimento até ouvir um clique indicando que está encaixada.

[Voltar à página do índice](#)

[Voltar à página do índice](#)

Vídeo

Manual de Serviço do Dell™ Inspiron™ 1318

- [Como remover o conjunto de vídeo](#)
- [Como recolocar o conjunto de vídeo](#)
- [Como remover a tampa frontal da tela](#)
- [Como recolocar a tampa frontal da tela](#)
- [Como remover o painel da tela](#)
- [Como recolocar o painel da tela](#)
- [Como remover o cabo do painel da tela](#)
- [Como recolocar o cabo do painel da tela](#)

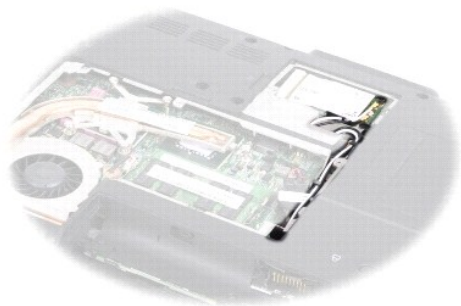
⚠ ADVERTÊNCIA: Antes de iniciar qualquer procedimento desta seção, siga as instruções de segurança fornecidas com o computador.

⚠ **AVISO:** Para evitar descargas eletrostáticas, elimine a eletricidade estática do seu corpo usando uma pulseira antiestática ou toque periodicamente em uma superfície metálica não pintada (por exemplo, um conector na parte traseira do computador).

⚠ **AVISO:** Para evitar danos à placa de sistema, remova a bateria de seu compartimento antes de começar a trabalhar na parte interna do computador.

Como remover o conjunto de vídeo

1. Siga as instruções em [Antes de começar](#).
2. Remova o(s) módulo(s) de memória (consulte [Módulo de memória](#)).
3. Remova a placa WLAN (consulte [Placa WLAN](#)).
4. Preste atenção no encaminhamento do cabo e remova cuidadosamente os cabos da antena de suas guias de encaminhamento. Puxe os cabos juntamente com seus conectores da placa de sistema de forma a liberá-los da base do computador.



5. Remova os dois parafusos M2,5 x 5 mm da base do computador.

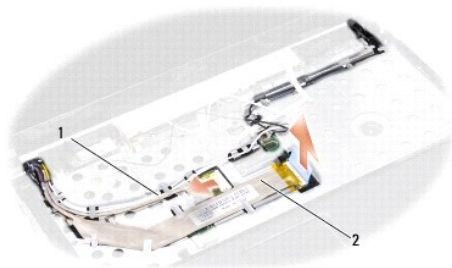


6. Remova o teclado (consulte [Teclado](#)).

NOTA: Observe como o cabo da tela e o cabo da câmera foram colocados em suas guias de encaminhamento.

7. Puxe a aba do cabo da tela para desconectá-lo do conector da placa de sistema.

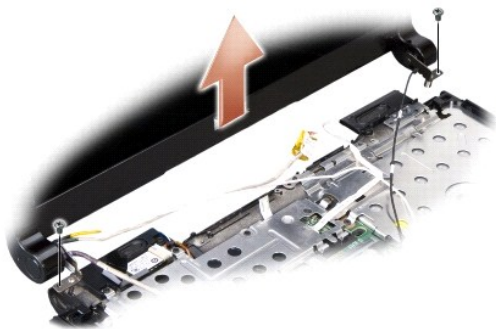
8. Desconecte o cabo da câmera do conector da placa de sistema.



1	cabo da câmera	2	cabo da tela
---	----------------	---	--------------

9. Preste atenção no encaminhamento do cabo e remova cuidadosamente os cabos da antena e o restante dos cabos de suas guias de encaminhamento. Retire os cabos, de forma a liberá-los do apoio para as mãos.

10. Remova os dois parafusos M2,5 x 5 mm de cada um dos lados do conjunto de vídeo.



11. Levante e remova o conjunto de vídeo da base do computador.

Como recolocar o conjunto de vídeo

1. Conecte o cabo da tela ao conector na placa de sistema.

2. Conecte o cabo da câmera ao conector na placa de sistema.

3. Recoloque cuidadosamente os cabos da antena WLAN em suas guias de encaminhamento no apoio para as mãos e ao longo da base do computador.

4. Recoloque os dois parafusos M2,5 x 5 mm em cada um dos lados do conjunto de vídeo.

5. Recoloque o teclado (consulte [Teclado](#)).

6. Vire o computador e recoloque os dois parafusos M2,5 x 5 mm na base do computador.
 7. Recoloque cuidadosamente os cabos da antena WLAN ao longo de suas guias de encaminhamento e conecte-os à placa WLAN.
 8. Reconecte a placa WLAN, se aplicável (consulte [Placa WLAN](#)).
 9. Recoloque o(s) módulo(s) de memória (consulte [Módulo de memória](#)).
-

Como remover a tampa frontal da tela

AVISO: A tampa frontal da tela é extremamente frágil. Tenha cuidado ao removê-la para evitar danos à mesma.

1. Remova o conjunto de vídeo (consulte [Vídeo](#)).
2. Com as pontas dos dedos, levante com cuidado a borda interna da tampa frontal da tela.



3. Remova a tampa frontal da tela.
-

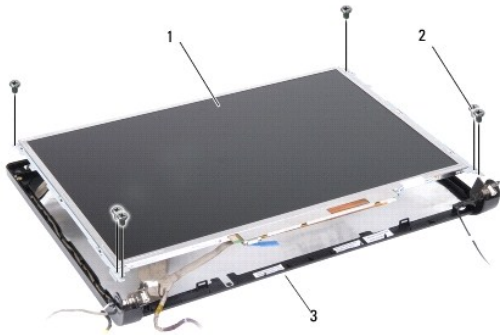
Como recolocar a tampa frontal da tela

Alinhe a tampa frontal da tela sobre o painel da tela e encaixe-a gentilmente no lugar.

Como remover o painel da tela

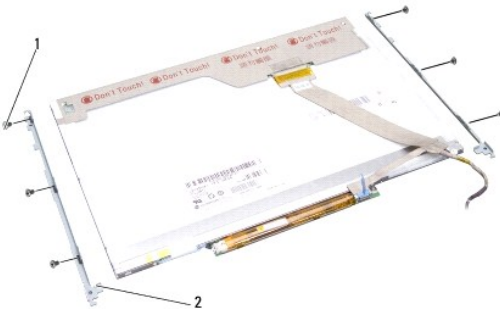
1. Remova o conjunto de vídeo (consulte [Vídeo](#)).
2. Remova a tampa frontal da tela (consulte [Vídeo](#)).
3. Remova os seis parafusos que prendem o painel da tela.

NOTA: Observe como os cabos foram encaminhados até o painel da tela.



1	painel da tela	2	parafusos M2,5 x 5 mm (6)
2	gabinete do painel da tela		

4. Remova o painel da tela.
5. Remova os seis parafusos (três em cada lado) que prendem os suportes do painel ao painel da tela.



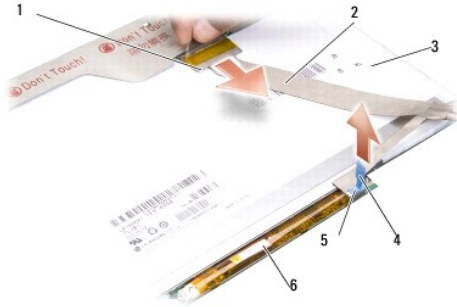
1	parafusos M2 x 3 mm (6)	2	suportes do painel da tela (2)
---	-------------------------	---	--------------------------------

Como recolocar o painel da tela

1. Alinhe os suportes do painel com o painel da tela.
 2. Recoloque os seis parafusos que prendem os suportes do painel a cada lado do painel da tela.
 3. Alinhe o painel da tela com o gabinete do painel da tela e recoloque os seis parafusos.
 4. Coloque os cabos novamente ao longo de seus canais de encaminhamento.
 5. Recoloque a tampa frontal da tela (consulte [Vídeo](#)).
 6. Recoloque o conjunto de vídeo (consulte [Vídeo](#)).
-

Como remover o cabo do painel da tela

1. Remova o conjunto de vídeo (consulte [Vídeo](#)).
2. Remova a tampa frontal da tela (consulte [Vídeo](#)).
3. Remova o painel da tela (consulte [Vídeo](#)).
4. Vire o painel da tela e coloque-o sobre uma superfície limpa.
5. Puxe gentilmente a aba no cabo flexível para desconetá-lo do conector na placa do inversor.
6. Levante a fita para desconectar o cabo flexível do conector na parte traseira do painel da tela.



1	conector superior do cabo flexível	2	cabo flexível
3	parte traseira do painel da tela	4	aba de puxar
5	conector inferior do cabo flexível	6	placa do inversor

Como recolocar o cabo do painel da tela

➡ **AVISO:** Para evitar danos à placa do inversor ao recolocar o cabo flexível, apoie gentilmente a parte inferior da placa com um dedo enquanto reassenta o cabo flexível. Não flexione a placa do inversor.

1. Conecte o cabo flexível ao conector na placa do inversor.
2. Conecte a outra extremidade do cabo flexível ao conector na parte traseira do painel da tela e coloque a fita de volta em sua posição.
3. Recoloque o painel da tela (consulte [Vídeo](#)).
4. Recoloque a tampa frontal da tela (consulte [Vídeo](#)).
5. Recoloque o conjunto de vídeo (consulte [Vídeo](#)).

[Voltar à página do índice](#)

[Voltar à página do índice](#)

Disco rígido

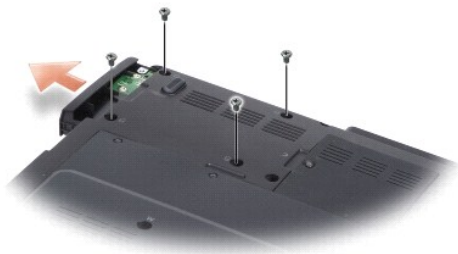
Manual de Serviço do Dell™ Inspiron™ 1318

- [Como remover o disco rígido](#)
- [Como recolocar o disco rígido](#)

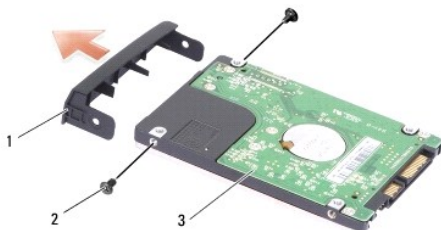
- ⚠ ADVERTÊNCIA:** Antes de iniciar qualquer procedimento desta seção, siga as instruções de segurança fornecidas com o computador.
- ⚠ ADVERTÊNCIA:** Se você precisar remover o disco rígido do computador enquanto a unidade estiver quente, *não toque* na caixa metálica do disco rígido.
- ➡ AVISO:** Para evitar a perda de dados, desligue o computador (consulte [Como desligar o computador](#)) antes de remover o disco rígido. Não remova o disco rígido quando o computador estiver ligado ou no estado de economia de energia.
- ➡ AVISO:** As unidades de disco rígido são extremamente frágeis. Tenha cuidado ao manusear a unidade de disco rígido.
- 🔧 NOTA:** A Dell não garante a compatibilidade com discos rígidos de terceiros nem dá suporte para esses discos.
- 🔧 NOTA:** Se você instalar um disco rígido que não tenha sido fornecido pela Dell, será necessário instalar um sistema operacional, drivers e utilitários no novo disco rígido (consulte "Como restaurar o sistema operacional" e "Como reinstalar drivers e utilitários" no *Guia de configuração*).

Como remover o disco rígido

1. Execute os procedimentos descritos em [Antes de começar](#).
2. Remova os quatro parafusos M3 x 3 mm e deslize o disco rígido para fora do compartimento.



3. Remova os dois parafusos de cada lado do suporte do disco rígido e afaste o disco rígido do suporte.




1	suporte do disco rígido	2	parafusos M2 x 3-mm (2)
3	disco rígido		

- ➡ AVISO:** Quando a unidade de disco rígido não estiver no computador, guarde-a na embalagem protetora antiestática (consulte "Como se proteger contra descargas eletrostáticas" nas instruções de segurança fornecidas com o computador).

Como recolocar o disco rígido

1. Remova a nova unidade da embalagem.

 **NOTA:** Guarde a embalagem original para usar no armazenamento ou remessa da unidade de disco rígido.

2. Coloque a unidade de disco rígido no suporte e recolque os dois parafusos M2 x 3 mm em cada lado.
3. Deslize a unidade de disco rígido para dentro do compartimento.
4. Recoloque os quatro parafusos M3 x 3 mm no disco rígido.
5. Deslize a bateria no compartimento até ouvir um clique indicando que ela está encaixada.
6. Instale o sistema operacional do seu computador, conforme a necessidade (consulte "Como restaurar o sistema operacional" no *Guia de configuração*).
7. Instale os drivers e os utilitários, conforme a necessidade (consulte "Como reinstalar drivers e utilitários" no *Guia de configuração*).

[Voltar à página do índice](#)

[Voltar à página do índice](#)

Tampa do controle central

Manual de Serviço do Dell™ Inspiron™ 1318

- [Como remover a tampa do controle central](#)
- [Como recolocar a tampa do controle central](#)

⚠ ADVERTÊNCIA: Antes de iniciar qualquer procedimento desta seção, siga as instruções de segurança fornecidas com o computador.

- ➡ **AVISO:** Para evitar descargas eletrostáticas, elimine a eletricidade estática do seu corpo usando uma pulseira antiestática ou toque periodicamente em uma superfície metálica não pintada (por exemplo, um conector na parte traseira do computador).
- ➡ **AVISO:** Para evitar danos à placa de sistema, remova a bateria de seu compartimento antes de começar a trabalhar na parte interna do computador.

Como remover a tampa do controle central

1. Execute os procedimentos descritos em [Antes de começar](#).
2. Remova os dois parafusos M2 x 3 mm que prendem a tampa do controle central.



3. Vire o computador e abra a tela o máximo possível.
- ➡ **AVISO:** Use de extremo cuidado ao remover a tampa do controle central. O conector do cabo é muito frágil.
4. Desencaixe a tampa do controle central e vire-a sobre a parte superior do teclado.
5. Levante a aba de liberação do cabo e desconecte o cabo da tampa do controle central.



1	aba de liberação do cabo	2	cabo da tampa do controle central
3	tampa do controle central		

6. Remova a tampa do controle central.

Como recolocar a tampa do controle central

1. Insira o cabo da tampa do controle central no conector e empurre a aba de liberação do cabo para baixo para fixar o cabo no lugar.
 2. Encaixe a tampa do controle central no lugar.
 3. Vire o computador e recoloca os dois parafusos M2 x 3 mm que prendem a tampa do controle central à base do computador.
 4. Deslize a bateria no compartimento até ouvir um clique indicando que ela está encaixada.
-

[Voltar à página do índice](#)

[Voltar à página do índice](#)

Teclado

Manual de Serviço do Dell™ Inspiron™ 1318

- [Como remover o teclado](#)
- [Como recolocar o teclado](#)

- ⚠️ ADVERTÊNCIA:** Antes de iniciar qualquer procedimento desta seção, siga as instruções de segurança fornecidas com o computador.
- ➡ **AVISO:** Para evitar descargas eletrostáticas, elimine a eletricidade estática do seu corpo usando uma pulseira antiestática ou toque periodicamente em uma superfície metálica não pintada (por exemplo, um conector na parte traseira do computador).
- ➡ **AVISO:** Para evitar danos à placa de sistema, remova a bateria de seu compartimento antes de começar a trabalhar na parte interna do computador.

Como remover o teclado

1. Execute os procedimentos descritos em [Antes de começar](#).
 2. Remova a tampa do controle central (consulte [Tampa do controle central](#)).
 3. Remova os dois parafusos M2 x 2 mm que ficam na parte superior do teclado.
- ➡ **AVISO:** Os revestimentos das teclas são frágeis, facilmente retirados e sua substituição é muito demorada. Cuidado ao remover e manusear o teclado.
- ➡ **AVISO:** Use de extremo cuidado ao remover e manusear o teclado. A negligência no cumprimento desta instrução pode causar arranhões ao painel da tela.
4. Levante cuidadosamente o teclado e segure-o para ter acesso ao conector do teclado.



1	parafusos M2 x 2 mm (2)	2	teclado
3	presilhas do teclado (5)	4	cabo do teclado
5	presilha plástica		

5. Levante a presilha plástica que prende o cabo do teclado ao conector na placa de sistema e remova o cabo.
6. Retire o teclado do computador.

Como recolocar o teclado

- ➡ **AVISO:** Os revestimentos das teclas são frágeis, facilmente retirados e sua substituição é muito demorada. Cuidado ao remover e manusear o teclado.
1. Encaixe o cabo do teclado no conector e pressione para baixo a presilha plástica até ouvir um clique indicando que está encaixada no lugar.
 2. Alinhe as cinco presilhas junto à parte inferior do teclado e encaixe-as sob o apoio para as mãos.

3. Recoloque os dois parafusos M2 x 2 mm que ficam na parte superior do teclado.
 4. Recoloque a tampa do controle central (consulte [Tampa do controle central](#)).
 5. Deslize a bateria no compartimento até ouvir um clique indicando que está encaixada.
-

[Voltar à página do índice](#)

[Voltar à página do índice](#)

Módulo de memória

Manual de Serviço do Dell™ Inspiron™ 1318

- [Como remover o\(s\) módulo\(s\) de memória](#)
- [Como recolocar os módulo\(s\) de memória](#)

⚠️ ADVERTÊNCIA: Antes de iniciar qualquer procedimento desta seção, siga as instruções de segurança fornecidas com o computador.

➡️ AVISO: Para evitar descargas eletrostáticas, elimine a eletricidade estática do seu corpo usando uma pulseira antiestática ou toque periodicamente em uma superfície metálica não pintada (por exemplo, um conector na parte traseira do computador).

Você pode aumentar a memória do computador instalando módulos de memória na placa de sistema. Consulte "Especificações" no *Guia de configuração* para obter informações sobre a memória compatível com o computador. Instale apenas os módulos de memória fabricados para o seu computador.

📌 NOTA: Os módulos de memória adquiridos da Dell são cobertos pela garantia do computador.

O seu computador tem dois soquetes SODIMM acessíveis pelo usuário e ambos são acessados pela parte inferior do computador.

➡️ AVISO: Caso você precise instalar módulos de memória em ambos os conectores, instale primeiro um módulo de memória no conector localizado na parte inferior do computador (DIMM 1) antes de instalar um módulo no conector diretamente acima dele (DIMM 2).

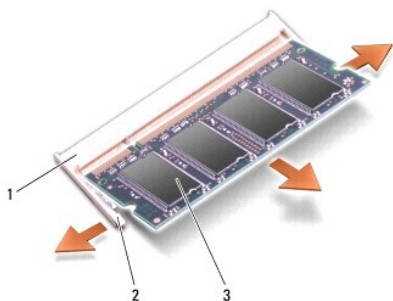
Como remover o(s) módulo(s) de memória

➡️ AVISO: Se há um módulo de memória instalado no conector DIMM 2, remova-o antes de remover o módulo do conector DIMM 1. A negligência em seguir tal orientação pode resultar em dano a ambos os módulos de memória.

1. Execute os procedimentos descritos em [Antes de começar](#).
2. Remova a tampa do módulo de memória (consulte [Tampa do módulo](#)).

➡️ AVISO: Para evitar danos no conector do módulo de memória, não use ferramentas para afastar as presilhas que prendem o módulo.

3. Use as pontas dos dedos para afastar cuidadosamente os cliques de fixação de cada extremidade do conector do módulo de memória até que o módulo se solte.
4. Retire o módulo do conector.

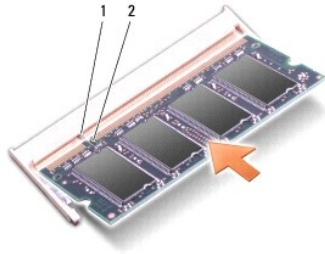


1	conector do módulo de memória	2	clipes de fixação (2)
3	módulo de memória		

Como recolocar os módulo(s) de memória

1. Alinhe o entalhe no conector da borda do módulo com a aba na abertura do conector.
2. Deslize o módulo com firmeza no slot em um ângulo de 45 graus e abaixe-o até ouvir um clique indicando que ele está encaixado. Se isso não ocorrer, remova o módulo e instale-o novamente.


📌 NOTA: Se o módulo de memória não estiver instalado corretamente, o computador poderá não inicializar.



1	aba	2	entalhe
---	-----	---	---------

3. Recoloque a tampa do módulo de memória (consulte [Tampa do módulo](#)).
4. Deslize a bateria no compartimento até ouvir um clique indicando que está encaixada.
5. Ligue o computador.

Durante a inicialização, o computador detecta a memória adicional e atualiza automaticamente as informações de configuração do sistema.

Para confirmar a quantidade de memória instalada no computador, clique em Iniciar  → Ajuda e suporte → **Informações do sistema Dell**.

[Voltar à página do índice](#)

[Voltar à página do índice](#)

Placa WLAN

Manual de Serviço do Dell™ Inspiron™ 1318

- [Como remover a placa WLAN](#)
- [Como recolocar a placa WLAN](#)

⚠ ADVERTÊNCIA: Antes de iniciar qualquer procedimento desta seção, siga as instruções de segurança fornecidas com o sistema.

➡ AVISO: Para evitar danos à placa de sistema, remova a bateria de seu compartimento antes de começar a trabalhar na parte interna do computador.

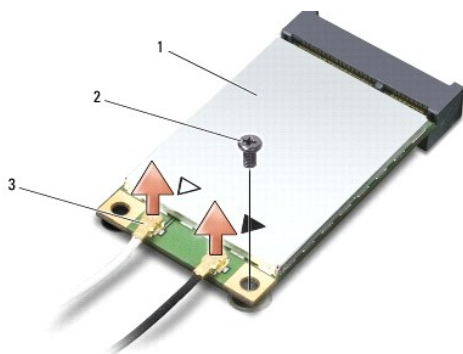
🔧 NOTA: Se você adquiriu uma placa de rede sem fio de longa distância (WLAN) com o computador, esta placa já vem instalada.

Como remover a placa WLAN

1. Execute os procedimentos descritos em [Antes de começar](#).
2. Solte o parafuso prisioneiro na tampa identificado como "C" e remova a tampa.

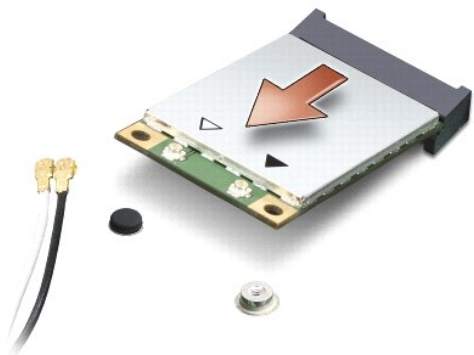


3. Desconecte os cabos da antena da placa WLAN.



1	placa WLAN	2	parafuso de fixação M2 x 3 mm	3	conectores do cabo da antena (2)
---	------------	---	-------------------------------	---	----------------------------------

4. Libere a placa WLAN removendo o parafuso de fixação.
5. Levante a placa WLAN de seu conector na placa de sistema.



Como recolocar a placa WLAN

➔ **AVISO:** Os conectores têm formatos especiais para garantir a inserção correta. Se sentir resistência, verifique os conectores na placa e na placa de sistema e realinhe a placa.

➔ **AVISO:** Para evitar danos à placa WLAN, nunca coloque cabos sob a placa.

1. Insira o conector da placa WLAN em um ângulo de 45 graus no slot e pressione a outra extremidade da placa WLAN para baixo.
2. Recoloque o parafuso de fixação M2 x 3 mm.
3. Conecte os cabos apropriados da antena à placa WLAN que estiver instalando. Se a placa WLAN tiver dois triângulos na etiqueta (branco e preto), conecte:
 - 1 o cabo branco da antena ao conector identificado como "main" (triângulo branco)
 - 1 o cabo preto da antena ao conector identificado como "aux" (triângulo preto)Se a placa WLAN tiver três triângulos na etiqueta (branco, preto e cinza), conecte:
 - 1 o cabo branco da antena ao triângulo branco
 - 1 o cabo preto da antena ao triângulo preto
 - 1 o cabo cinza da antena ao triângulo cinza
4. Prenda os cabos de antena não utilizados na luva protetora de mylar (película de poliéster).
5. Recoloque a tampa da WLAN e aperte o parafuso prisioneiro.
6. Deslize a bateria no compartimento até ouvir um clique indicando que ela está encaixada.

[Voltar à página do índice](#)

[Voltar à página do índice](#)

Unidade óptica

Manual de Serviço do Dell™ Inspiron™ 1318

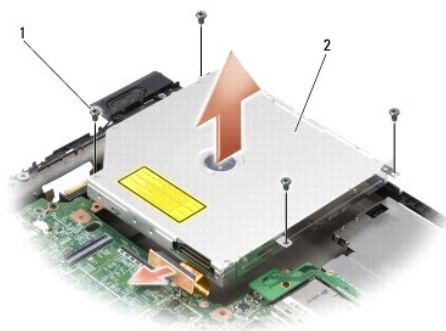
- [Como remover a unidade óptica](#)
- [Como recolocar a unidade óptica](#)

⚠️ ADVERTÊNCIA: Antes de executar os procedimentos a seguir, siga as instruções de segurança fornecidas com o computador.

🔄 AVISO: Para evitar descarga eletrostática, elimine a eletricidade estática do seu corpo usando uma pulseira de aterramento ou tocando periodicamente em uma superfície metálica sem pintura (por exemplo, o painel traseiro) do computador.

Como remover a unidade óptica

1. Execute os procedimentos descritos em [Antes de começar](#).
2. Remova o conjunto de vídeo (consulte [Vídeo](#)).
3. Remova o teclado (consulte [Teclado](#)).
4. Remova o apoio para as mãos (consulte [Apoio para as mãos](#)).
5. Remova os quatro parafusos M2 x 3 mm que prendem a unidade óptica à base do computador.



1	parafusos M2 x 3 mm (4)	2	unidade óptica
---	-------------------------	---	----------------

6. Retire a unidade óptica da base do computador.
 7. Desligue o conector da parte traseira da unidade óptica.
-

Como recolocar a unidade óptica

1. Ligue o conector à parte traseira da unidade óptica.
 2. Recoloque a unidade óptica e os quatro parafusos M2 x 3 mm que prendem a unidade óptica à base do computador.
 3. Recoloque o apoio para as mãos (consulte [Apoio para as mãos](#)).
 4. Recoloque o teclado (consulte [Teclado](#)).
 5. Recoloque o conjunto de vídeo (consulte [Vídeo](#)).
 6. Deslize a bateria no compartimento até ouvir um clique indicando que está encaixada.
-

[Voltar à página do índice](#)

[Voltar à página do índice](#)

Apoio para as mãos

Manual de Serviço do Dell™ Inspiron™ 1318

- [Como remover o apoio para as mãos](#)
- [Como recolocar o apoio para as mãos](#)

⚠ ADVERTÊNCIA: Antes de iniciar qualquer procedimento desta seção, siga as instruções de segurança fornecidas com o computador.

➡ AVISO: Para evitar descarga eletrostática, elimine a eletricidade estática do seu corpo usando uma pulseira de aterramento ou tocando periodicamente em uma superfície metálica sem pintura (por exemplo, o painel traseiro) do computador.

Como remover o apoio para as mãos

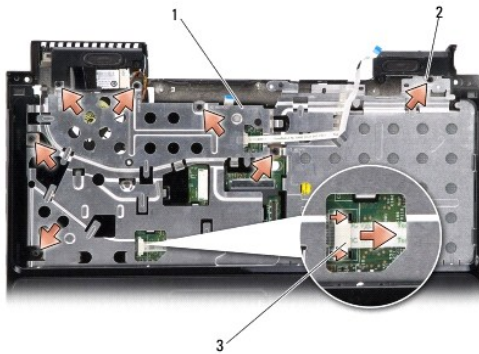
1. Siga as instruções descritas em [Antes de começar](#).
2. Remova qualquer placa instalada no slot de ExpressCard.
3. Remova quaisquer módulos de memória instalados e a placa WLAN (consulte [Módulo de memória](#) e [Placa WLAN](#)).
4. Remova o disco rígido (consulte [Disco rígido](#)).
5. Remova o conjunto de vídeo (consulte [Vídeo](#)).
6. Remova a placa interna com a tecnologia sem fio Bluetooth® (consulte [Placa interna com tecnologia sem fio Bluetooth®](#)).
7. Vire o computador e remova os seis parafusos M2,5 x 5 mm da base do computador.



8. Vire o computador e remova os sete parafusos da parte superior do apoio para as mãos.

➡ AVISO: Puxe a aba plástica na parte superior do conector para evitar danificá-lo.

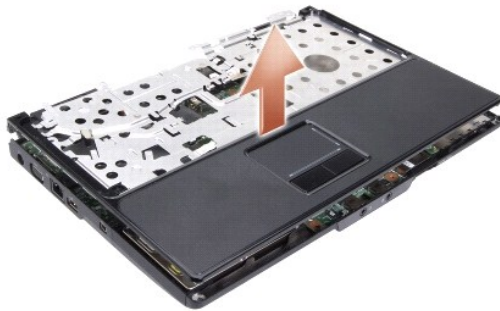
9. Afaste a aba preta do conector da placa de sistema para desconectar o cabo do touch pad. Use a aba plástica para afastar o cabo do touch pad do conector da placa de sistema.



1	apoio para as mãos	2	parafusos M2,5 x 2 mm (3) e M2 x 3 mm (4)
3	cabo do touch pad		

➡ **AVISO:** Separe cuidadosamente o apoio para as mãos da base do computador para evitar danos ao mesmo.

10. Começando na parte superior do apoio para as mãos, separe-o da base do computador com os dedos, levantando a parte interna do apoio enquanto o puxa pela parte externa.



Como recolocar o apoio para as mãos

1. Alinhe o apoio para as mãos com a base do computador e encaixe-o cuidadosamente.
2. Conecte o cabo do touch pad ao conector na placa de sistema e empurre a aba preta em direção ao conector.
3. Recoloque os sete parafusos na parte superior do apoio para as mãos.
4. Vire o computador e recoloque os seis parafusos na base do computador.
5. Recoloque o conjunto de vídeo (consulte [Vídeo](#)).
6. Recoloque a placa interna com a tecnologia sem fio Bluetooth® (consulte [Placa interna com tecnologia sem fio Bluetooth®](#)).
7. Recoloque a placa no slot de ExpressCard.
8. Recoloque a placa WLAN (consulte [Placa WLAN](#)).

9. Recoloque o disco rígido (consulte [Disco rígido](#)).
10. Deslize a bateria no compartimento até ouvir um clique indicando que ela está encaixada.

[Voltar à página do índice](#)

[Voltar à página do índice](#)

Leitor de ExpressCard

Manual de Serviço do Dell™ Inspiron™ 1318

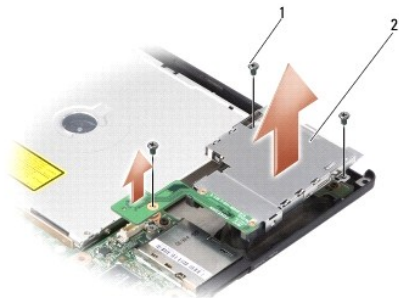
- [Como remover o leitor de ExpressCard](#)
- [Como recolocar o leitor de ExpressCard](#)

⚠ ADVERTÊNCIA: Antes de executar os procedimentos a seguir, siga as instruções de segurança fornecidas com o computador.

👉 AVISO: Para evitar descarga eletrostática, elimine a eletricidade estática de seu corpo usando uma pulseira de aterramento ou tocando periodicamente em uma superfície metálica sem pintura (por exemplo, o painel traseiro) do computador.

Como remover o leitor de ExpressCard

1. Execute os procedimentos descritos em [Antes de começar](#).
2. Remova qualquer placa instalada no slot de ExpressCard.
3. Remova o conjunto de vídeo (consulte [Vídeo](#)).
4. Remova o apoio para as mãos (consulte [Apoio para as mãos](#)).
5. Remova os três parafusos M2 x 3 mm que prendem o leitor de ExpressCard à base do computador.



1	parafusos M2 x 3 mm (3)	2	leitor de ExpressCard
---	-------------------------	---	-----------------------

6. Levante o leitor de ExpressCard para desconectá-lo da placa de sistema.
-

Como recolocar o leitor de ExpressCard

1. Prenda o leitor de ExpressCard à base do computador ao recolocar os três parafusos M2 x 3 mm.
 2. Recoloque o apoio para as mãos (consulte [Apoio para as mãos](#)).
 3. Recoloque o conjunto de vídeo (consulte [Vídeo](#)).
 4. Recoloque qualquer placa que estivesse instalada no slot de ExpressCard.
 5. Deslize a bateria no compartimento até ouvir um clique indicando que está encaixada.
-

[Voltar à página do índice](#)

[Voltar à página do índice](#)

Placa de energia

Manual de Serviço do Dell™ Inspiron™ 1318

- [Como remover a placa de energia](#)
- [Como recolocar a placa de energia](#)

⚠️ ADVERTÊNCIA: Antes de iniciar qualquer procedimento desta seção, siga as instruções de segurança fornecidas com o computador.

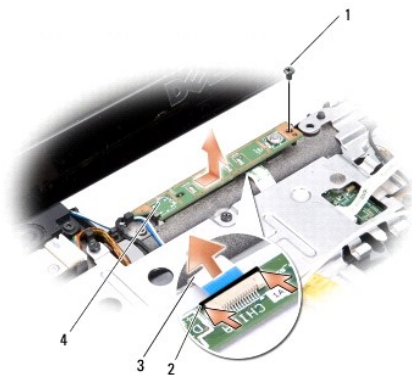
- ➡️ **AVISO:** Para evitar descargas eletrostáticas, elimine a eletricidade estática do seu corpo usando uma pulseira antiestática ou toque periodicamente em uma superfície metálica não pintada (por exemplo, um conector na parte traseira do computador).
- ➡️ **AVISO:** Para evitar danos à placa de sistema, remova a bateria de seu compartimento antes de começar a trabalhar na parte interna do computador.

Como remover a placa de energia

1. Execute os procedimentos descritos em [Antes de começar](#).
2. Remova a tampa do controle central (consulte [Tampa do controle central](#)).
3. Remova o teclado (consulte [Teclado](#)).
4. Remova o parafuso que prende a placa de energia à placa de sistema.

- ➡️ **AVISO:** Seja extremamente cuidadoso ao desconectar o cabo. O conector do cabo é muito frágil.
- ➡️ **AVISO:** Seja extremamente cuidadoso ao remover e manusear a placa de energia. A negligência no comprimento desta instrução pode causar arranhões ao painel da tela.

5. Levante e vire a placa de energia para ter acesso ao conector da placa.
6. Afaste a aba preta do conector para desconectar o cabo da placa de energia.



1	parafuso M2 x 2 mm	2	aba preta
3	cabo da placa de energia	4	placa de energia

Como recolocar a placa de energia

1. Encaixe o cabo da placa de energia no conector.
2. Empurre a aba preta em direção ao conector para fixar o cabo da placa de energia.
3. Alinhe o orifício do parafuso na placa de energia com o orifício correspondente na placa de sistema e recoloque o parafuso.
4. Recoloque o teclado (consulte [Teclado](#)).

5. Recoloque o painel do controle central (consulte [Tampa do controle central](#)).
6. Deslize a bateria no compartimento até ouvir um clique indicando que ela está encaixada.

[Voltar à página do índice](#)

[Voltar à página do índice](#)

Conjunto da chave da rede sem fio

Manual de Serviço do Dell™ Inspiron™ 1318

- [Como remover o conjunto da chave da rede sem fio](#)
- [Como recolocar o conjunto da chave da rede sem fio](#)

⚠ ADVERTÊNCIA: Antes de iniciar qualquer procedimento desta seção, siga as instruções de segurança fornecidas com o computador.

⚡ AVISO: Para evitar descarga eletrostática, elimine a eletricidade estática do seu corpo usando uma pulseira de aterramento ou tocando periodicamente em uma superfície metálica sem pintura (por exemplo, o painel traseiro) do computador.

⚡ AVISO: Segure os componentes e as placas pelas bordas e evite tocar nos pinos e contatos.

Como remover o conjunto da chave da rede sem fio

1. Siga as instruções descritas em [Antes de começar](#).
2. Remova a placa de sistema (consulte [Placa de sistema](#)).
3. Remova os dois parafusos M2 x 3 mm de cada lado da placa do conjunto da chave da rede sem fio e afaste-a da base do computador.



1	parafusos M2 x 3 mm (2)	2	placa do conjunto da chave da rede sem fio	3	conector do cabo do conjunto da chave da rede sem fio
---	-------------------------	---	--	---	---

Como recolocar o conjunto da chave da rede sem fio

1. Prenda a placa do conjunto da chave da rede sem fio à base do computador recolocando os dois parafusos M2 x 3 mm.
2. Recoloque a placa de sistema (consulte [Placa de sistema](#)).
3. Deslize a bateria no compartimento até ouvir um clique indicando que está encaixada.

[Voltar à página do índice](#)

[Voltar à página do índice](#)

Alto-falante

Manual de Serviço do Dell™ Inspiron™ 1318

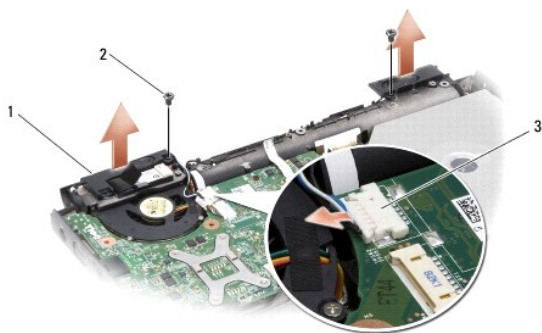
- [Como remover o alto-falante](#)
- [Como recolocar o alto-falante](#)

⚠️ ADVERTÊNCIA: Antes de iniciar qualquer procedimento desta seção, siga as instruções de segurança fornecidas com o computador.

🔄 AVISO: Para evitar descarga eletrostática, elimine a eletricidade estática do seu corpo usando uma pulseira de aterramento ou tocando periodicamente em uma superfície metálica sem pintura (por exemplo, o painel traseiro) do computador.

Como remover o alto-falante

1. Siga as instruções descritas em [Antes de começar](#).
2. Remova qualquer placa instalada do slot de ExpressCard.
3. Remova quaisquer módulos de memória instalados e a placa WLAN (consulte [Módulo de memória](#) e [Placa WLAN](#)).
4. Remova o disco rígido (consulte [Disco rígido](#)).
5. Remova o conjunto de vídeo (consulte [Vídeo](#)).
6. Remova o apoio para as mãos (consulte [Apoio para as mãos](#)).
7. Remova os dois parafusos M2 x 3 mm que prendem os alto-falantes à base do computador.
8. Desconecte o cabo do alto-falante do respectivo conector na placa do sistema.



1	alto-falante	2	parafusos M2 x 3 mm do alto-falante (2)
3	conector do alto-falante		

Como recolocar o alto-falante

1. Conecte o cabo do alto-falante ao respectivo conector na placa do sistema.
2. Recoloque os dois parafusos M2 x 3 mm que prendem os alto-falantes à base do computador.
3. Recoloque o apoio para as mãos (consulte [Apoio para as mãos](#)).
4. Recoloque o conjunto de vídeo (consulte [Vídeo](#)).
5. Recoloque o disco rígido (consulte [Disco rígido](#)).
6. Recoloque a placa WLAN e os módulos de memória (consulte [Placa WLAN](#) e [Módulo de memória](#)).

7. Recoloque a placa no slot de ExpressCard.
8. Deslize a bateria no compartimento até ouvir um clique indicando que está encaixada.

[Voltar à página do índice](#)


[Voltar à página do índice](#)

Placa de sistema

Manual de Serviço do Dell™ Inspiron™ 1318


- [Como remover a placa de sistema](#)
- [Como recolocar a placa de sistema](#)

 **ADVERTÊNCIA:** Antes de iniciar qualquer procedimento desta seção, siga as instruções de segurança fornecidas com o computador.

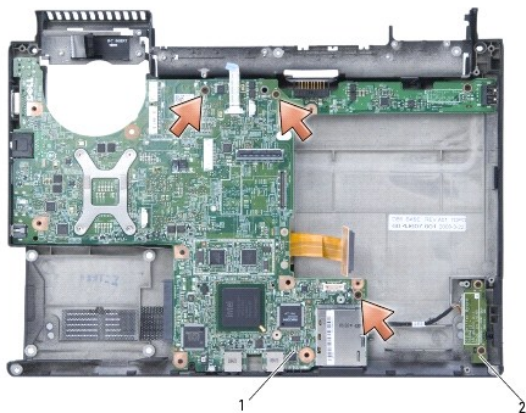
 **AVISO:** Para evitar descarga eletrostática, elimine a eletricidade estática do seu corpo usando uma pulseira de aterramento ou tocando periodicamente em uma superfície metálica sem pintura (por exemplo, o painel traseiro) do computador.

Como remover a placa de sistema

O chip do BIOS da placa de sistema contém a etiqueta de serviço, que aparece também em uma etiqueta de código de barras na base do computador. O kit de reposição da placa de sistema inclui um CD que contém um utilitário para a transferência da etiqueta de serviço para a nova placa de sistema.

 **AVISO:** Segure os componentes e as placas pelas bordas e evite tocar nos pinos e contatos.

1. Siga as instruções descritas em [Antes de começar](#).
2. Remova qualquer placa instalada do slot de ExpressCard.
3. Remova quaisquer módulos de memória instalados e placa WLAN (consulte [Módulo de memória](#) e [Placa WLAN](#)).
4. Remova o disco rígido (consulte [Disco rígido](#)).
5. Remova o dissipador de calor do processador (consulte [Dissipador de calor do processador](#)).
6. Remova o processador (consulte [Processador](#)).
7. Remova bateria de célula tipo moeda (consulte [Bateria de célula tipo moeda](#)).
8. Remova a placa interna com a tecnologia sem fio Bluetooth® (consulte [Placa interna com tecnologia sem fio Bluetooth®](#)).
9. Remova o conjunto de vídeo (consulte [Vídeo](#)).
10. Remova o apoio para as mãos (consulte [Apoio para as mãos](#)).
11. Remova a unidade óptica (consulte [Unidade óptica](#)).
12. Remova o leitor de ExpressCard (consulte [Leitor de ExpressCard](#)).
13. Desconecte o cabo do botão liga/desliga do respectivo conector da placa de sistema.
14. Desconecte o cabo da tampa do controle central do conector da placa de sistema.
15. Desconecte o cabo do alto-falante do respectivo conector da placa de sistema.
16. Desconecte o cabo do conjunto da chave da rede sem fio da placa de sistema.
17. Remova os três parafusos M2,5 x 5 mm restantes que prendem a placa de sistema à base do computador.



1	placa de sistema	2	placa do conjunto da chave da rede sem fio
---	------------------	---	--

18. Retire a placa de sistema em ângulo na direção lateral do computador e para fora da base do computador.

Como recolocar a placa de sistema

1. Siga todas as etapas descritas em [Como remover a placa de sistema](#) na ordem inversa.

➡ **AVISO:** Antes de ligar o computador, recoloque todos os parafusos e verifique se nenhum parafuso foi esquecido dentro do computador. A negligência no cumprimento desta instrução pode resultar em danos ao computador.

2. Deslize a bateria no compartimento até ouvir um clique indicando que está encaixada.

3. Ligue o computador.

🔧 **NOTA:** Após ter recolocado a placa de sistema, insira a etiqueta de serviço do computador no BIOS da placa de sistema de reposição.

4. Insira o CD fornecido com a placa de sistema de reposição na unidade adequada. Siga as instruções que são exibidas na tela.

[Voltar à página do índice](#)